



Pomáhat a chránit

KRAJSKÉ ŘEDITELSTVÍ POLICIE ZLÍNSKÉHO KRAJE

Územní odbor Kroměříž
Dopravní inspektorát

JID:PCR15ETRpo41352218



Č. j. KRPZ-28559-2/ČJ-2022-150806

Kroměříž 11. dubna 2022

Počet listů: 2

Přílohy: 1/10

Zdeněk Vladyka
Na Honech I. 5540
760 05 Zlín

Cyklostezka Kotojedy – Vážany s lávkou pro pěší a cyklisty – stanovisko pro společné řízení

Dne 8. března 2022 jsme obdrželi Vaši žádost o vyjádření k projektové dokumentaci zpracované pro společné územní a stavební řízení, týkající se stavby „Cyklostezka Kotojedy – Vážany s lávkou pro pěší a cyklisty“.

Předmětem předložené projektové dokumentace je zbudování společné stezky pro pěší a cyklistickou dopravu (dále jen stezka) v úseku od napojení na silnici č. III/36734 mezi železničním přejezdem trati Kroměříž - Zborovice a obcí Vážany naproti navazující stavby po napojení na stávající účelovou komunikaci ve Vážanech vedle objektu domu s pečovatelskou službou, vlevo ve směru příjezdu od Kotojed, včetně úpravy stávajícího sjezdu na účelovou komunikaci na konci stavby s napojením protilehlého chodníku, úpravy hospodářského sjezdu na přilehlý zemědělský pozemek včetně jeho křížení se stezkou, zřízení odpočinkové plochy s mobiliářem, zbudování lávky přes vodní tok Kotojedka a úprava křížení účelové komunikace u zmíněného objektu domova pro seniory vedoucí od obce Jarohněvice.

Řešená stezka je v úseku trasy A navržena o délce 430,27 m a šíři 3 m, v úseku trasy B o délce 63,87 m a šíři 3 m, s povrchem zpevněným asfaltobetonem, ohraničením zapuštěnou obrubou na jedné straně a na protilehlé straně obrubou s převýšením 6 cm nad povrch stezky. Napojení navržené stezky na stávající komunikace bude provedeno nájezdovou obrubou s převýšením 2 cm nad povrch vozovek těchto komunikací. Zpevnění odpočinkové plochy je navrženo zasakovací dlažbou šedé barvy tl. 60 mm, zpevnění napojení účelové komunikace na konci stavby je navrženo silničním betonem, zpevnění navazujícího chodníku je navrženo betonovou dlažbou šedé barvy tl. 60 mm, zpevnění hospodářského sjezdu je navrženo štěrkodrtí (zpevnění povrchu bude doplněno uzavíracím postřikem, aby nedocházelo k vynášení štěrku do vozovky silnice III/36734 a v důsledku toho k ohrožení bezpečnosti provozu), povrch lávky přes vodní tok Kotojedka je navržen se zpevněním

Březinova 2819
767 28 Kroměříž

www.policie.cz

Tel.: +420 974 675 258
ID DS: w6thp3w
Email: km.di.podatelna@pcr.cz

asfaltobetonem, ohraničení lávky je navrženo oboustranným zábradlím výšky 130 cm se svislou výplní a dřevěnými madly.

V rámci bezbariérových úprav řešené stezky jsou navrženy hmatové prvky v rozsahu varovných pásů šíře 0,4 m z červené reliéfní dlažby v místech napojení a komunikace a vodící linie v provedení obruby zvýšené 6 cm nad povrch stezky dle podmínek vyhlášky č. 398/2009 Sb. o obecných technických požadavcích zabezpečujících bezbariérové užívání staveb.

V rámci předmětné stezky je rovněž navrženo vyznačení trvalé místní úpravy svislého a vodorovného dopravního značení v rozsahu osazení DZ C9a - 4x a C9b - 4x, vyznačení VDZ V2b oddělující protisměrné jízdní pruhy, V15 se symbolem P4 - 4x a V14 se symbolem jízdního kola, chodce a směrová šipky - 22x dle podmínek TP 65 a 133 - Zásady pro dopravní značení na pozemních komunikacích.

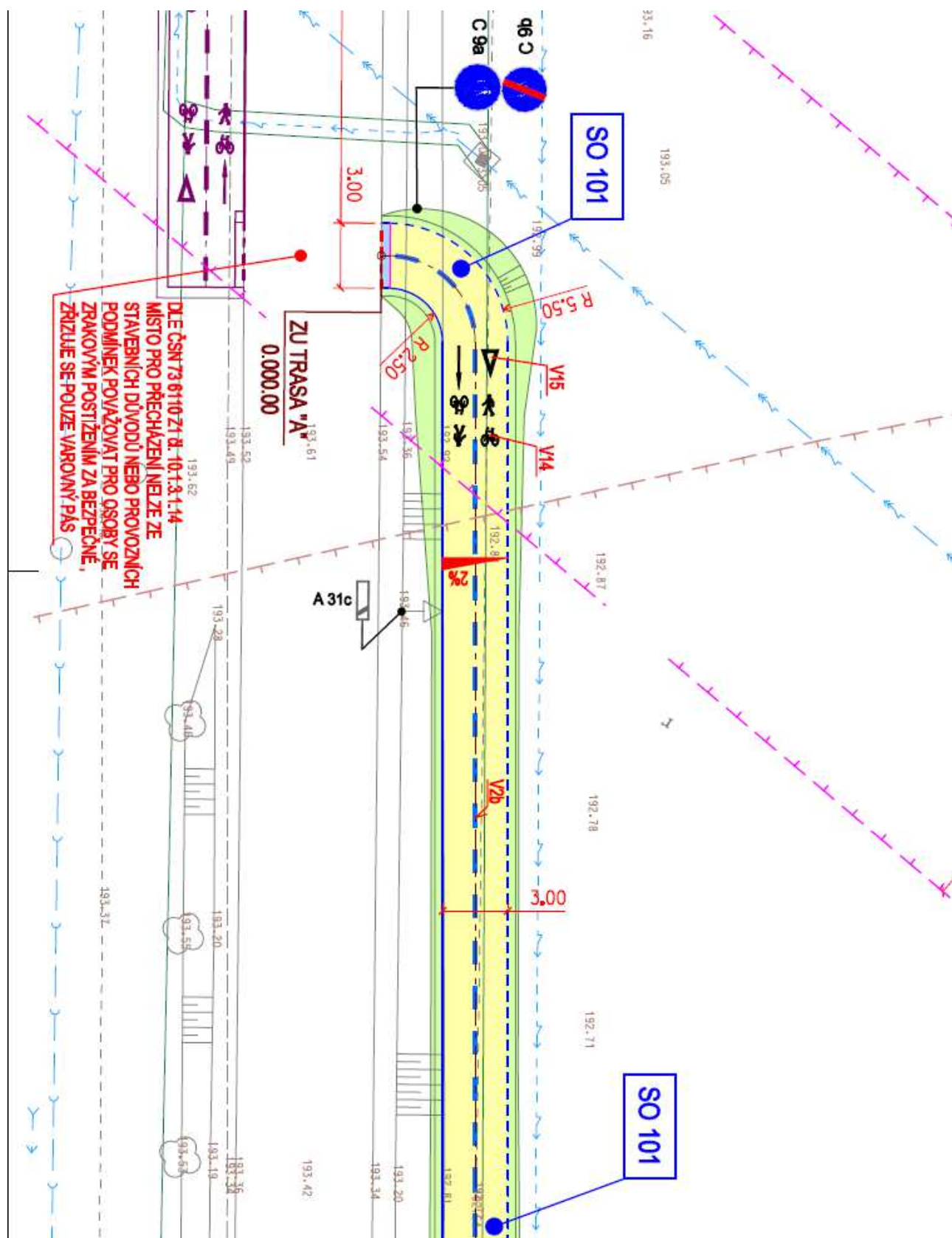
Po posouzení předložené žádosti z hlediska námi chráněných zájmů ve vztahu k dopravním plochám dotčeným stavbou Krajské ředitelství policie Zlínského kraje, Územní odbor Kroměříž, dopravní inspektorát, jako dotčený orgán státní správy v územním a stavebním řízení ve věcech bezpečnosti a plynulosti provozu na pozemních komunikacích, ve smyslu ustanovení § 10 odst. 4 písm. b) a § 16 odst. 2 písm. b) zákona č. 13/1997 Sb. o pozemních komunikacích ve znění novel, dále § 77 odst. 2 zákona č. 361/2000 Sb. o provozu na pozemních komunikacích **souhlasí** s úpravami napojení účelových komunikací, hospodářského sjezdu a s napojením řešené stezky na silnici č. III/36734, dále s vydáním společného povolení k uvedené akci a se stanovením trvalé místní úpravy dopravního značení v rozsahu dle předložené projektové dokumentace, zpracované Zdeňkem Vladykou v září 2021 pod zakázkovým číslem ZV 09-2021. Situace stavby tvoří přílohy tohoto stanoviska.

Zpracovatel:

prap. Hana Jančovičová, DiS
inspektor

npor. Bc. Petr Vařecha v. r.
vedoucí DI

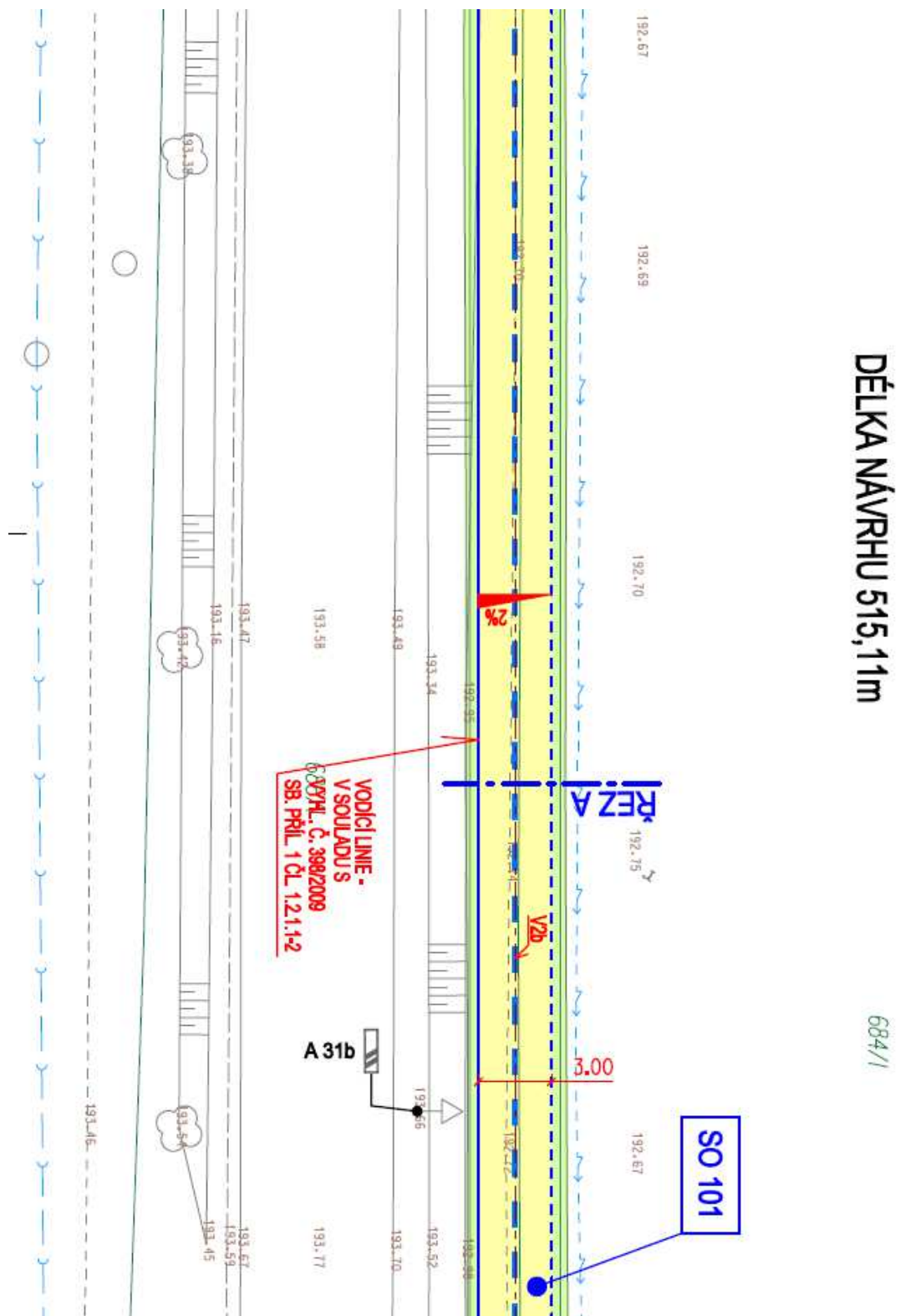
schváleno elektronicky

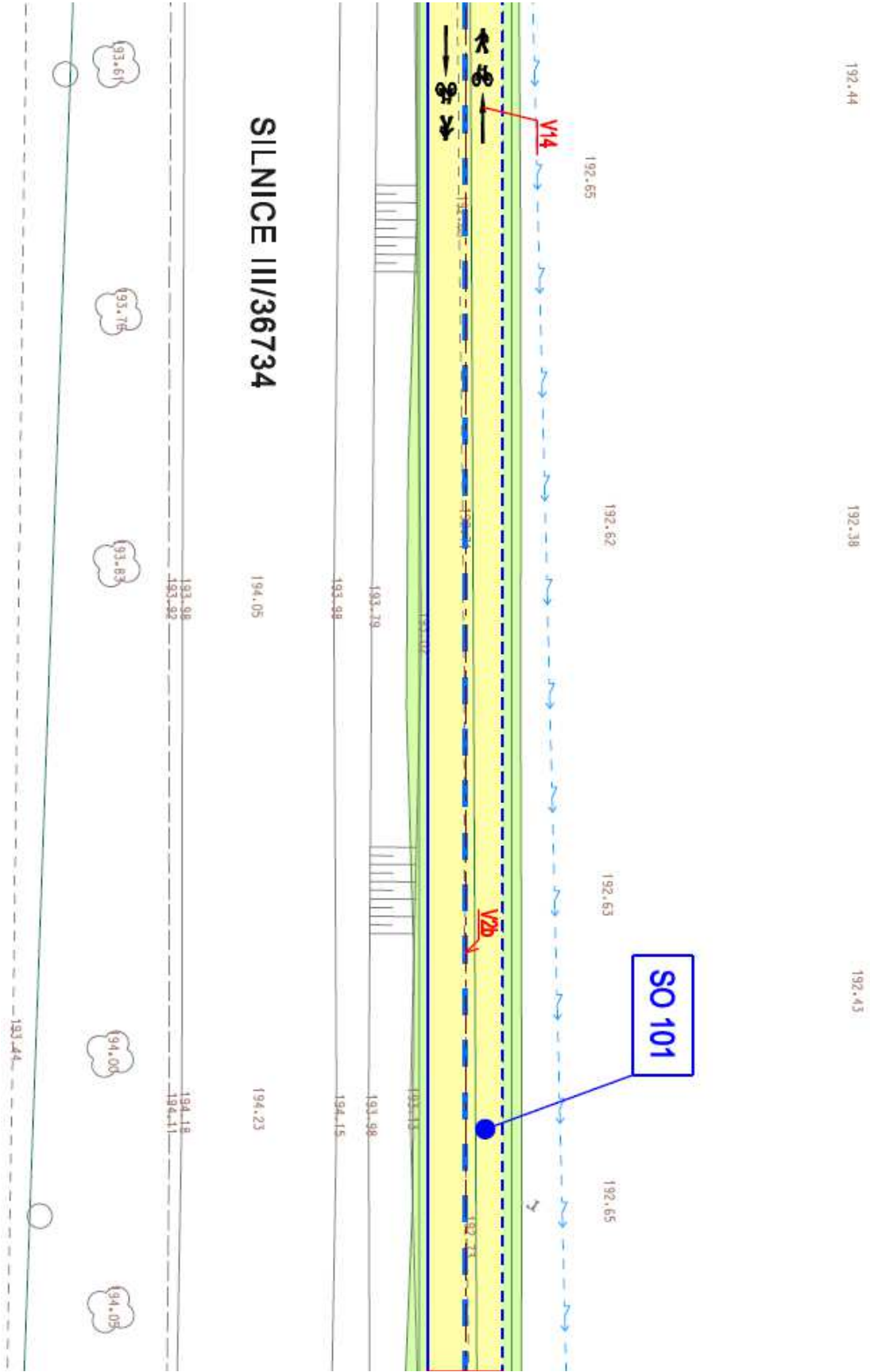


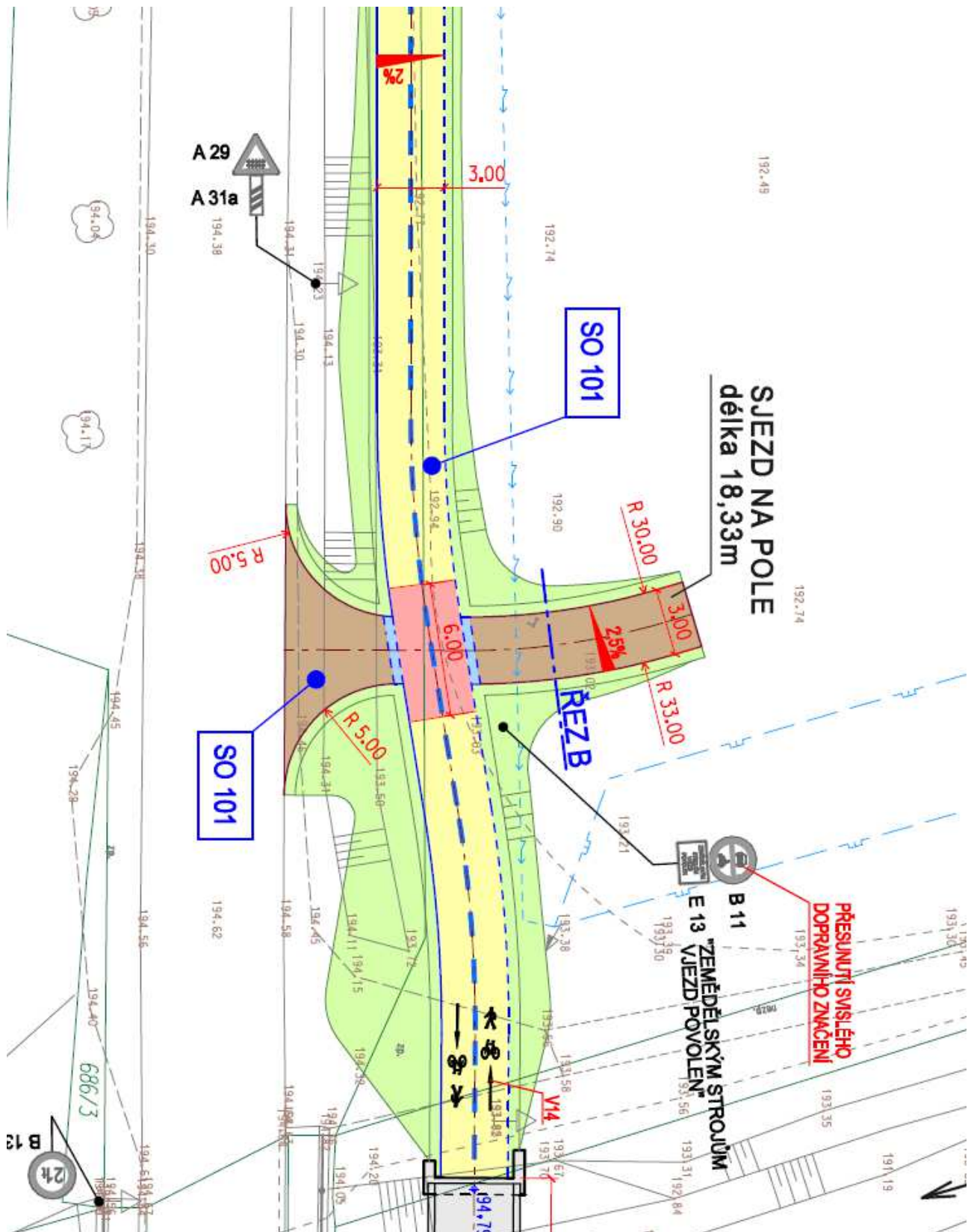
Č. j. KRPZ-28559-2/ČJ-2022-150806

Příloha č. 1

List 2



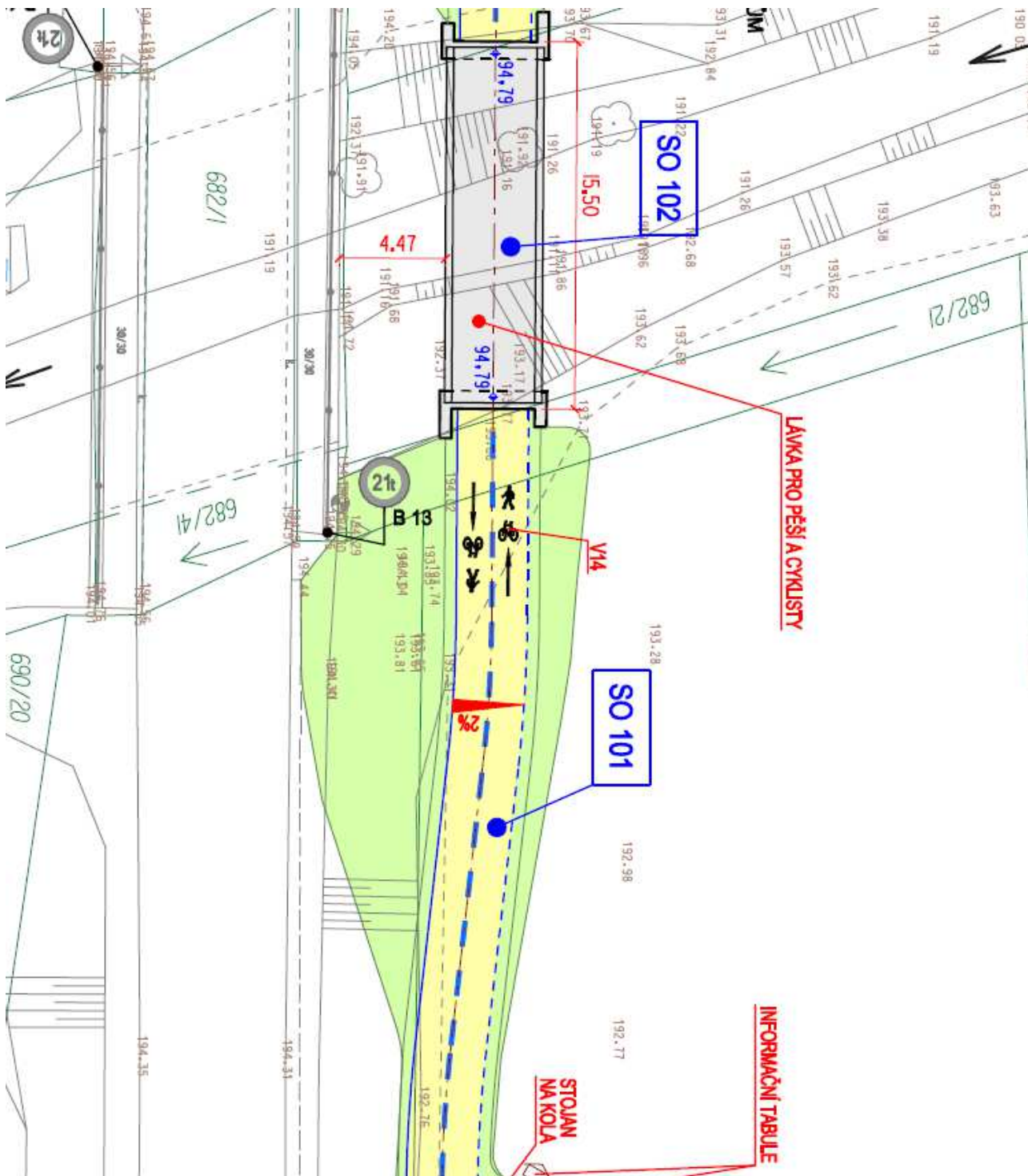


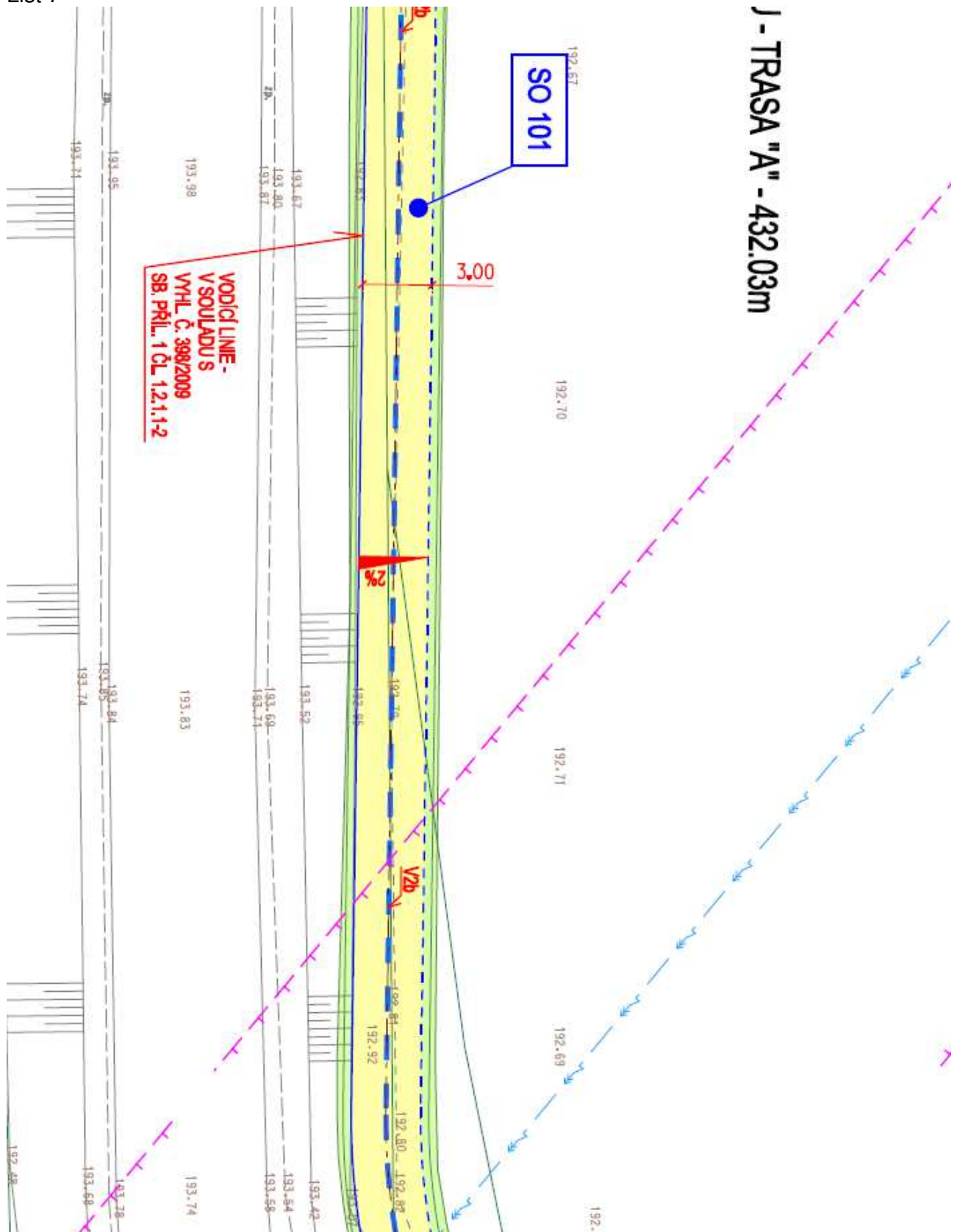


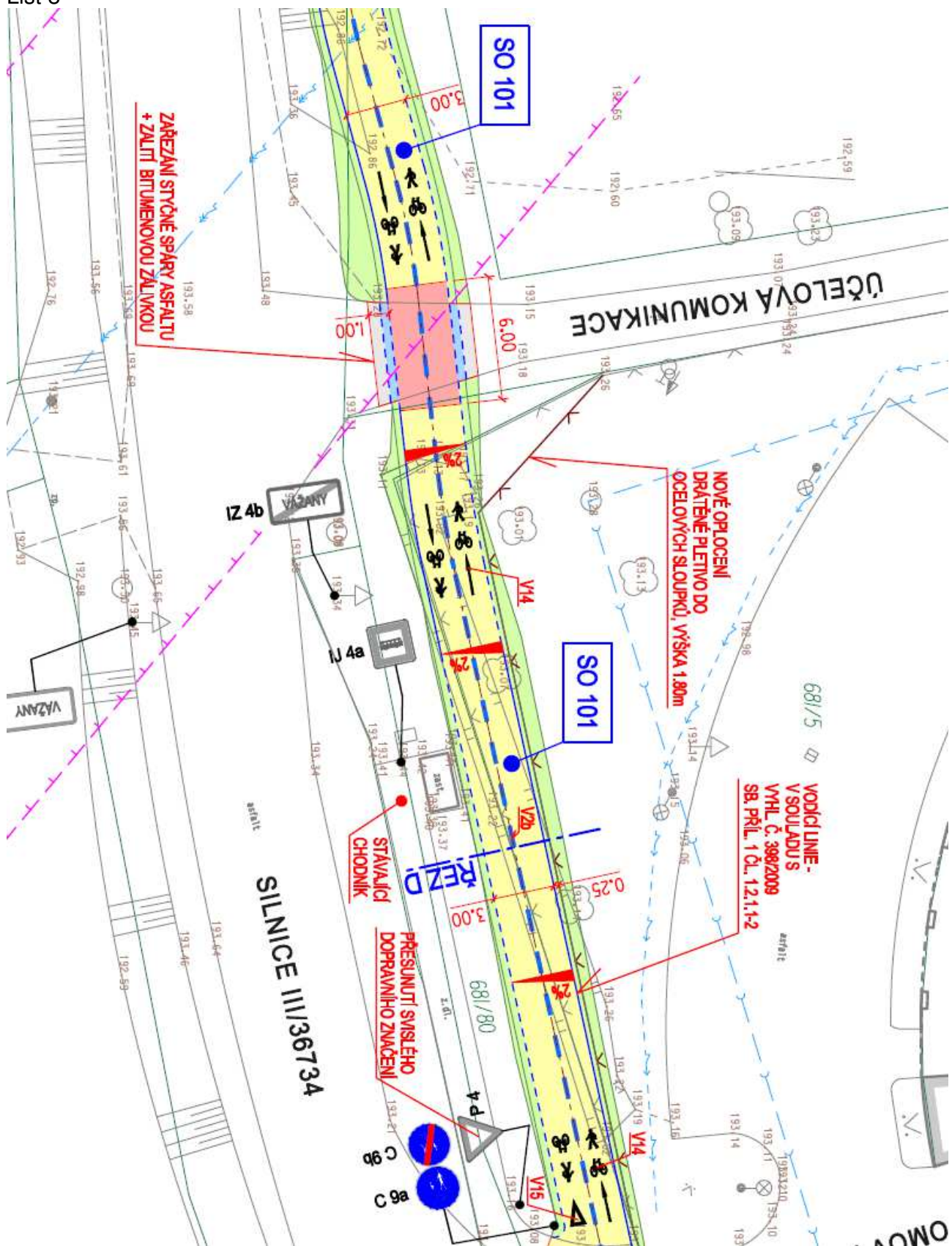
Č. j. KRPZ-28559-2/ČJ-2022-150806

Příloha č. 1

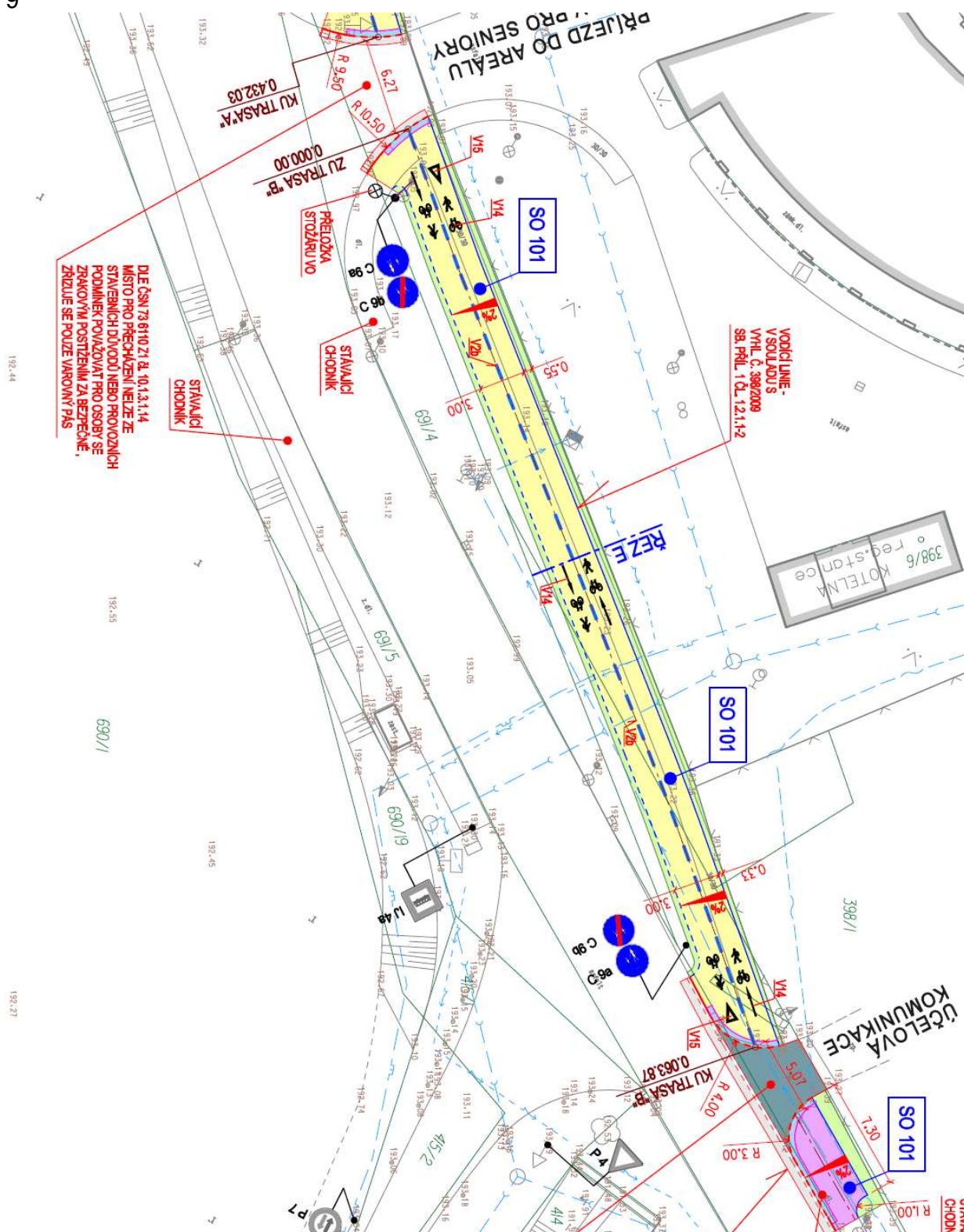
List 5
























List 9



LEGENDA

	STÁVAJÍCÍ OBJEKTY
	SMÍŠENÁ CYKLOSTEZKA - ASFALTOBETON
	SJEZD - ASFALTOBETON
	ODPOČINKOVÉ MÍSTO - BETONOVÁ VSAKLOVACÍ DLAŽBA 200/200/60mm - ŠEDÁ BARVA
	CHODNÍK PRO PĚŠÍ - BETONOVÁ DLAŽBA 200/200/60mm - ŠEDÁ BARVA
	OPRAVA SJEZDU - SILNIČNÍ BETON CB II
	SJEZD NA POLE - ŠTĚRKODRŤ FR. 16 - 32
	KOMUNIKACE - ASFALTOBETON - NOVÁ OBRUSNÁ VRSTVA
	HUMUSOVÁNÍ TL 150mm A ZATRAVNĚNÍ
	VAROVNÝ PÁS - RELIÉFNÍ DLAŽBA - ČERVENÁ BARVA
	SILNIČNÍ OBRUBNÍK BO 15/25 (150/250/1000mm) - NÁŠLAP 100mm
	NÁJEZDOVÝ OBRUBNÍK BO 15/15 (150/150/1000mm) - NÁŠLAP 20mm
	BETONOVÝ OBRUBNÍK BO 10/25 (100/250/1000mm) - NÁŠLAP 60mm
	BETONOVÝ OBRUBNÍK BO 10/25 (100/250/1000mm) - ZAPUŠTĚNÝ
	DVOUŘÁDEK ZE ŽULOVÉ KOSTKY 100/100/100mm
	NAVRŽENÉ SVISLÉ DOPRAVNÍ ZNAČENÍ
	STÁVAJÍCÍ SVISLÉ DOPRAVNÍ ZNAČENÍ